

Focus - Un exemple de séquence à partir d'un texte documentaire

Objectifs

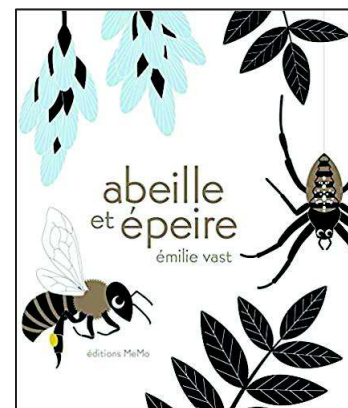
- Comprendre et utiliser des mots qui décrivent quelques caractéristiques du vivant et de la vie des abeilles (activité, rôle et lieu).
- Comprendre et utiliser les mots qui décrivent les insectes et permettent d'initier un début de classification selon leurs caractéristiques.

Dans cette séquence d'apprentissage, le support choisi est un livre documentaire. L'objectif est d'acquérir un lexique spécifique à travers un autre champ disciplinaire : découvrir le monde du vivant.

Présentation de l'album support :

Abeille fait des allers-retours, de la ruche aux fleurs, des fleurs à la ruche. En passant, elle observe la drôle de chose que tisse l'araignée Épeire et, distraite, finit par s'y prendre ! Commence alors un dialogue entre les deux travailleuses. Cette fable animalière donne à tous l'occasion de mieux connaître les insectes, de comparer différentes formes de création et de replacer l'être humain dans la nature.

Émilie Vast, *Abeille et épeire*, MeMo, 2017.



Cet album n'est pas adapté aux élèves de petite section, car ils n'ont pas une expérience de vie suffisante pour comprendre l'histoire. Le travail de compréhension de mots nouveaux et de structuration développe des connaissances sur le milieu naturel, la faune et la flore, proches des enfants.

L'album est sélectionné car il invite les élèves à réfléchir sur un sujet proche de leurs préoccupations, l'environnement naturel.

Le choix du corpus de mots

Ce texte documentaire d'auteur présente un lexique très riche, particulièrement dense. Le corpus de mots pourra faire l'objet d'une sélection différente en fonction du niveau de la classe et des objectifs poursuivis.

| verbes | noms | | | | adjectifs | mots invariables |
|-------------|-----------|---------|--------|-------------|--------------|------------------|
| | animaux | lieux | flore | autres | | |
| Butiner | Abeille | Ruche | Nectar | Danse | Travailleuse | Comme |
| Collecter | Araignée | Toile | Pollen | Fil | Distraite | Pendant |
| Déchirer | Acarien | Alvéole | Fleur | Ouvrage | Malin | Alors |
| Ronchonner | Insecte | | Fruit | Piège | Guant | Quand |
| Tisser | Ouvrière | | Légume | Patience | Poilu | Au moins |
| Râler | Reine | | Graine | Précision | Doré | Seulement |
| Vibrer | Larve | | | Repas | Lisse | Jamais |
| Capter | Guêpe | | | Œuf | Séduisant | Contrairement |
| Nettoyer | Moustique | | | Gelée | Étonnant | Encore |
| Protéger | Puceron | | | Miel | Mortel | Aucun |
| Transformer | Moucheron | | | Venin | | |
| Pondre | Blatte | | | Bougie | | |
| Piquer | | | | Humain | | |
| Défendre | | | | Compère | | |
| Polliniser | | | | Insecticide | | |
| Mordre | | | | Occupation | | |
| Tuer | | | | Créature | | |
| S'étonner | | | | Antenne | | |
| Construire | | | | | | |
| Remplir | | | | | | |
| Briser | | | | | | |
| Embellir | | | | | | |

| | | | | | | |
|---|--|--|--|--|--|--|
| Devenir Se lamenter Agacer Récompenser Saluer | | | | | | |
|---|--|--|--|--|--|--|

Première phase : construire l'univers de référence

En amont de la découverte de l'album, il est important de construire l'univers de référence qui sera évoqué dans l'album *Abeille et épeire*.

A partir d'une visite chez un apiculteur :

- Observer, décrire, questionner
- Prendre des photos pour constituer un support des mots à travailler
- Raconter, en classe, l'expérience vécue à partir des photos de la visite et légènder

Lors d'une sortie dans un parc ou dans la cour de récréation :

- Chercher et observer des insectes.
- Rechercher des livres (documentaires et récits de fiction) dans la bibliothèque de la classe, de l'école ou de la maison.

A partir d'une collection d'images ou un petit film.

- Répondre aux questions : « Que vois-tu ?, Qu'as-tu retenu ? »

L'enseignant note les mots des élèves :

- *autour des abeilles : la ruche, le miel, leurs antennes, la reine, les ouvrières, etc.*
- *autour des araignées : les pattes, les antennes, la toile, les fils de la toile, les insectes dévorés, etc.*

Albums en MS :

Sur les abeilles :

- *Tatsu Nagata, L'abeille, Seuil Jeunesse, 2014.*
- *Raoul Sautai et Ute Fuhr, L'abeille, Gallimard jeunesse, 2008.*
- *Isabelle Maquoy et Quentin Greban, Mèlie, Mijade, 2005.*
- *Eric Carle, Le voleur de miel, Mijade, 2001.*
- *Charles Paulsson, L'abeille domestique, Gulf Stream, 2017.*

Sur les araignées :

- *Tatsu Nagata, L'araignée, Seuil Jeunesse, 2009.*
- *Laurent Cardon, Araignée sur un fil, Père Fouettard, 2015.*
- *Élise Gravel, L'araignée, Le Pommier, 2015.*
- *Eric Carle, L'araignée qui ne perd pas son temps, Mijade, 1950.*

Autres albums pour la GS :

Sur les abeilles

- *Yves Pinguilly, Une abeille dans le vent, Autrement jeunesse, 2008.*
- *Georges Mauvois, Zine l'abeille, Dapper Éditions, 2005.*

Sur les araignées:

- *Étienne Delessert, Spartacus l'araignée, Gallimard jeunesse, 2010.*
- *Joël Sadeler et Martin Jarrie, Ménageries de A comme Araignée à Z comme Zébu, Didier Jeunesse, 2009.*

Deuxième phase : découverte de l'album. Rencontrer les mots.

- Emettre des hypothèses à partir de la première de couverture

- Le professeur montre quelques illustrations de l'album qui présentent l'abeille et l'araignée. Il invite les élèves à décrire chacune des illustrations en se référant à l'univers de référence précédemment construit. Le professeur recueille les mots utilisés spontanément par les élèves pour commencer à structurer le vocabulaire en légendant chaque illustration. Cette description a pour objet de remobiliser le lexique déjà connu.
- Le professeur lit le texte de la quatrième de couverture pour compléter les hypothèses sur le message, l'intention de l'auteur : « Tout le jour, Abeille travaille pour la ruche. Épeire, elle, construit sa propre toile. Chacune a sa place dans la nature. Abeille et Épeire ont un message. Écoutons ... ».
- Le professeur fait une première lecture de l'album. Il lit l'histoire en la segmentant en différentes parties afin de veiller à une bonne appropriation lexicale et narrative :
 - lire et raconter le début de l'histoire : la rencontre de l'abeille et de l'araignée (« Alors je les capture, je les emballe comme des petits paquets et j'en fais mon repas. ») ;
 - lire et raconter la suite de l'histoire : le travail dans une ruche / le travail de l'araignée (« Ceux-là ? Ne m'en parle pas. ») ;
 - lire et raconter la fin de l'histoire : l'être humain dans la nature.
 Les élèves disent ce qu'ils ont retenu.
- Plusieurs lectures, intégrales ou partielles, sont nécessaires pour se familiariser avec le vocabulaire et le récit.

Troisième phase : compréhension du vocabulaire en situation de production et mémorisation.

Structurer

À ce stade, les élèves s'entraînent à passer d'un vocabulaire passif à un vocabulaire actif. Il est important de construire des outils pour soutenir l'effort de structuration ; proposer des activités qui permettent de convoquer le vocabulaire dans diverses activités de langage et de jeux amenant les enfants à trier, à catégoriser, à comparer les mots etc.

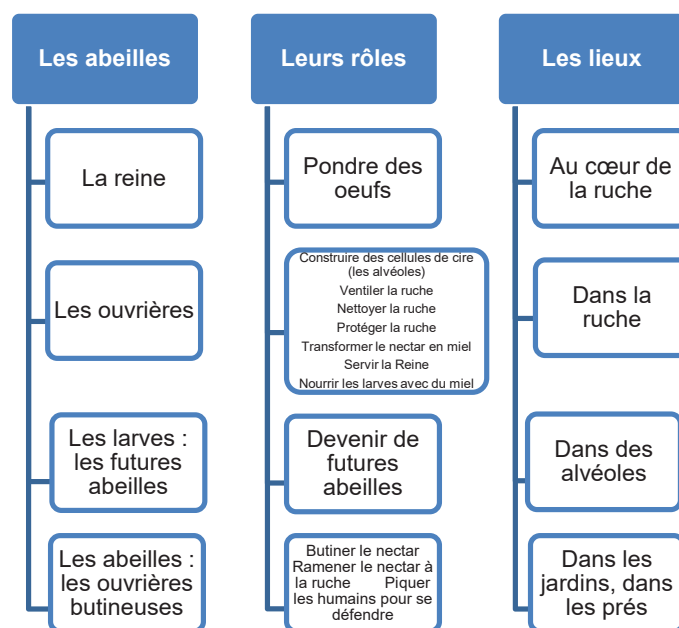
Remarque : les outils de structuration proposés ci-dessous ne sont pas présentés comme tels aux élèves d'école maternelle qui ne déchiffrent pas encore. Des supports imagés permettent de garder trace des apprentissages.

Moyenne section

- Des guirlandes de mots sont construites **avec les images** issues de l'album afin de concrétiser efficacement le lien qui réunit les mots entre eux, en laissant toutes les cartes visibles.

« Les mots peuvent être groupés non seulement verticalement, en fonction de la catégorisation, mais aussi horizontalement pour mettre en relation les mots entre eux de façon complémentaire. »

Micheline Cellier, Guide pour enseigner le vocabulaire à l'école maternelle, Retz, 2017.



Ci-dessus, le tableau proposé pour la préparation de la séquence du professeur. Avec les élèves, les mots seront remplacés par des images.

- Construire un ensemble d'images séquentielles

« La frise pérenne permet un repérage clair, avec une fonction narrative. »

Micheline Cellier, *Guide pour enseigner le vocabulaire à l'école maternelle*, Retz, 2017.

| | | | | | |
|-------------------------------|-------------------------------------|-----------------------------------|---|---|--|
| Une abeille butine le nectar. | Elle collecte le pollen des fleurs. | Elle ramène le nectar à la ruche. | Le nectar est ruminé par d'autres abeilles ; il se mélange avec la salive et se transforme en miel. | L'abeille dépose alors le miel dans certaines alvéoles de la ruche. | L'abeille nourrit les larves avec ce miel. |
|-------------------------------|-------------------------------------|-----------------------------------|---|---|--|

| | | | |
|----------------------------|--|---|-----------------|
| L'araignée tisse sa toile. | Elle attend que les insectes s'y collent et la fassent vibrer. | Elle les capture et les emballe comme des petits paquets. | Elle les mange. |
|----------------------------|--|---|-----------------|

Modalité : en groupes restreints pour favoriser les échanges langagiers, permettre à chacun de s'exprimer et observer les élèves.

Grande Section

Le champ lexical de l'abeille et celui de l'araignée peuvent être travaillés en opérant des sous-groupements internes.

« Un champ lexical fondé sur des associations sémantiques risque d'être moins structurant que des notions qui s'articulent sur des relations logiques, comme l'hyponymie (qui procède par inclusion) et la dérivation. »

Micheline Cellier, *Guide pour enseigner le vocabulaire à l'école maternelle*, Retz, 2017.

Il s'agira de retrouver des classements pour éviter l'effet de « vrac » :

Pour le champ lexical autour de l'abeille :

- Qui sont-elles ? la reine, les ouvrières, les butineuses, les larves.
- Comment sont-elles ? : travailleuse, poilue, dorée, avec 2 antennes, 6 pattes, 2 paires d'ailes.
- Où vivent-elles ? dans la ruche.

- *Que font-elles ? : butiner le nectar, collecter le pollen, construire des cellules de cire (les alvéoles), ventiler-nettoyer-protéger la ruche, transformer le nectar en miel, remplir les alvéoles de miel pour les larves, servir la reine, polliniser les fleurs.*
- *Qu'aiment-elles ? : les fleurs.*

Pour le champ lexical autour de l'araignée :

- *Comment est-elle ? 8 pattes, des antennes.*
- *Où vit-elle ? près de sa toile.*
- *Que fait-elle ? tisser sa toile, attendre les insectes.*
- *Qu'aime-t-elle ? les insectes (les moustiques), les mouches, les moucheron, les pucerons, les blattes, les acariens.*

Les deux répertoires de mots et expressions peuvent être représentés par des illustrations regroupées dans des fleurs lexicales.

Modalité : en groupes restreints pour favoriser les échanges langagiers, permettre à chacun de s'exprimer et observer les élèves.

Moyenne et Grande sections

- Trier des images de l'album (puis des photographies réelles) pour s'interroger sur la construction des mots :
 - leur morphologie : *piège, piéger / venin, venimeux, envenimer / transformer, transformation / capturer, capture/* (relations morphologiques travaillées à l'oral) ;
 - leur gradation de sens : *bougonner, ronchonner, râler, rouspéter* ;
 - leur relation - contraire : *travailleuse, fainéante / malin, idiot / mortel, immortel / lisse, fripé-collant-ridé* ;
 - leur catégorisation autour d'un terme générique : *les insectes : abeille, guêpe, moustique, mouche, moucheron, puceron, blatte, acarien* (carte mentale) ;
- S'entraîner à utiliser les mots de l'album en jouant avec :
 - un jeu de devinettes : un élève choisit une carte représentant un mot et tente de le faire deviner à ses camarades ;
 - un jeu de Kim : des images sont au tableau, les élèves ferment les yeux et doivent nommer l'image manquante ;
 - un jeu d'association : associer une action à un animal...
- Rappeler le récit : une illustration est montrée et il s'agit de raconter le passage qui vient juste avant ou celui juste après, en réactivant le lexique ;
- Raconter l'histoire en utilisant les mots, les images et les objets réels contenus dans le sac à histoire que l'on aura fabriqué collectivement.

Quatrième phase : mémorisation et réinvestissement. Réutilisation

Moyenne et Grande sections

Des séances régulières et les supports d'archivage valorisés permettent des « retours sur... » dans d'autres contextes qui assurent la stabilisation des acquis lexicaux. Des activités de ce type sont alors possibles :

- réaliser des imagiers thématiques qui proposent différentes représentations d'un mot ;
- fabriquer un Memory des contraires ;

- participer à une joute verbale : donner un mot et les élèves doivent trouver le terme contraire le plus rapidement possible. Il est possible de proposer la même activité en demandant de trouver, le plus rapidement possible, un mot de la même famille ;
- construire des cocottes en papier avec une devinette faisant référence à un verbe de l'album ;
- reconnaître un insecte à sa description ;
- faire des associations d'images, de mots à partir d'un mot grammatical choisi ;
- évoquer les questions environnementales : raréfaction et protection des abeilles, l'activité de l'apiculteur...